

Гильотина ручная сабельного типа Stalex KHS-1000



ИНСТРУКЦИЯ ПО ЭКСПЛУАТАЦИИ

1.0 Техника безопасности

Инструкция по эксплуатации

Перед началом эксплуатации инструмента необходимо прочитать данную инструкцию. Инструкцию по эксплуатации следует хранить в надежном месте. Персонал, работающий с данным инструментом, обязан уметь работать на нем, знать его ограничения и опасности.

Содержать рабочее место в чистоте

Беспорядок на рабочем месте опасен. На рабочем месте не должно быть отходов и мусора. Для очистки инструмента от стружки следует использовать только подходящие приспособления. Не загромождать рабочее место.

Проверка состояния инструмента

Перед началом работы с инструментом необходимо проверить состояние защитных устройств. Проверить работу всех движущихся частей. Проверить правильность установки частей. Поврежденные защитные устройства подлежат замене или ремонту.

Окружающая среда

Не использовать инструмент в опасных зонах. Не допускать попадания воды на электрические части. Работать только при хорошем освещении.

Не используйте электрические части вблизи легковоспламеняющихся жидкостей или газов.

Защита от поражения электрическим током

Не снимать механические или электрические защитные устройства. Проверять наличие и состояние защитных устройств.

Рабочая одежда

Не надевать свободную одежду, наручные часы или драгоценности. Работать в спецодежде и спецобуви. Убирать длинные волосы. Работать в защитных очках. В условиях запыленности надевать респиратор.

Не допускать посторонних в рабочую зону

Удалить посторонних лиц, особенно детей из рабочей зоны.

Не допускать детей к инструменту.

Не позволять посторонним прикасаться к инструменту или кабелю.

В мастерскую допускать только уполномоченных лиц.

Обеспечить сохранность кабеля питания

Перед подключением кабеля питания к розетке следует убедиться, что инструмент выключен. Не вытягивать вилку из розетки за кабель. Не подвергать кабель растяжению. Беречь кабель питания от тепла, масла и острых предметов. Регулярно проверять состояние вилки и кабеля, в случае необходимости отремонтировать. Следить за состоянием удлинительного кабеля. Не эксплуатировать инструмент без заземления.

Отключение инструмента

Если инструмент не используется, а также при выполнении технического обслуживания, необходимо отключить инструмент от сети. Это исключит внезапный запуск инструмента и защитит персонал от поражения электрическим током.

Не допускать случайного запуска

При подключении к сети необходимо отключить главный выключатель питания.

Соблюдать осторожность при работе с инструментами

Держите инструменты острыми и чистыми для безопасной работы. Следуйте инструкциям для смены инструмента и обслуживания.

Не оставлять посторонние предметы внутри инструмента

Перед запуском убедиться в отсутствии посторонних предметов внутри инструмента. Также проверить наличие ослабленных частей.

Беречь руки

Убедиться, что инструменты и заготовки надежно закреплены. Использовать только надлежащие приспособления для фиксации инструментов и заготовок. Это более безопасно, чем ручная фиксация заготовки, кроме того, это высвобождает руки.

Соблюдать равновесие

Контролировать положение тела. Никогда не вставайте на инструмент, поскольку это может привести к травме от падения или контакта с движущимися частями.

Принадлежности и комплектующие

Использовать принадлежности и комплектующие только указанные в инструкции по эксплуатации или поставщиком. Использование других принадлежностей и комплектующих может привести к травме или повреждению инструмента. Использовать принадлежности и комплектующие только по назначению.

Электрические части

Электрические части должны соответствовать требованиям безопасности.

Во избежание несчастных случаев, ремонт электрических частей должен выполняться только квалифицированным электротехническим персоналом.

Очищающий растворитель

Перед началом работы с растворителем необходимо ознакомиться с инструкцией по его применению.

Присмотр

Не оставлять включенный инструмент без присмотра.

Алкоголь, лекарства, наркотики

Эксплуатация инструмента под воздействием алкоголя, лекарств и наркотиков запрещена

Пожарная опасность

Не использовать легковоспламеняющиеся жидкости.

2.0 Технические характеристики

Макс. толщина листа	1,0 мм
Рабочая длина	1000 мм
Стол	600 x 1280 мм
Упор	0 – 580 мм
Высота	690 мм
Ширина	1100 мм
Длина	1870 мм
Масса	460 кг

3.0 Руководство по эксплуатации и техническому обслуживанию

Ручные гильотинные ножницы предназначены для резки материала с максимальной толщиной 1,5 мм и сортаментом St.421. Можно использовать все четыре кромки нижнего лезвия, но используется только одна кромка верхнего лезвия из-за его специального профиля. Лезвия закалены до твердости HRC 58 (± 2). Повторную заточку лезвий выполнять по боковыми поверхностями, но не по режущим кромкам.

3.1 Установка и настройка

Ножницы должны быть выставлены по уровню и закреплены на бетонном полу с оставлением достаточного пространства с задней стороны. Зазор между лезвиями регулируется регулировочными болтами на стыке лапы режущего элемента.

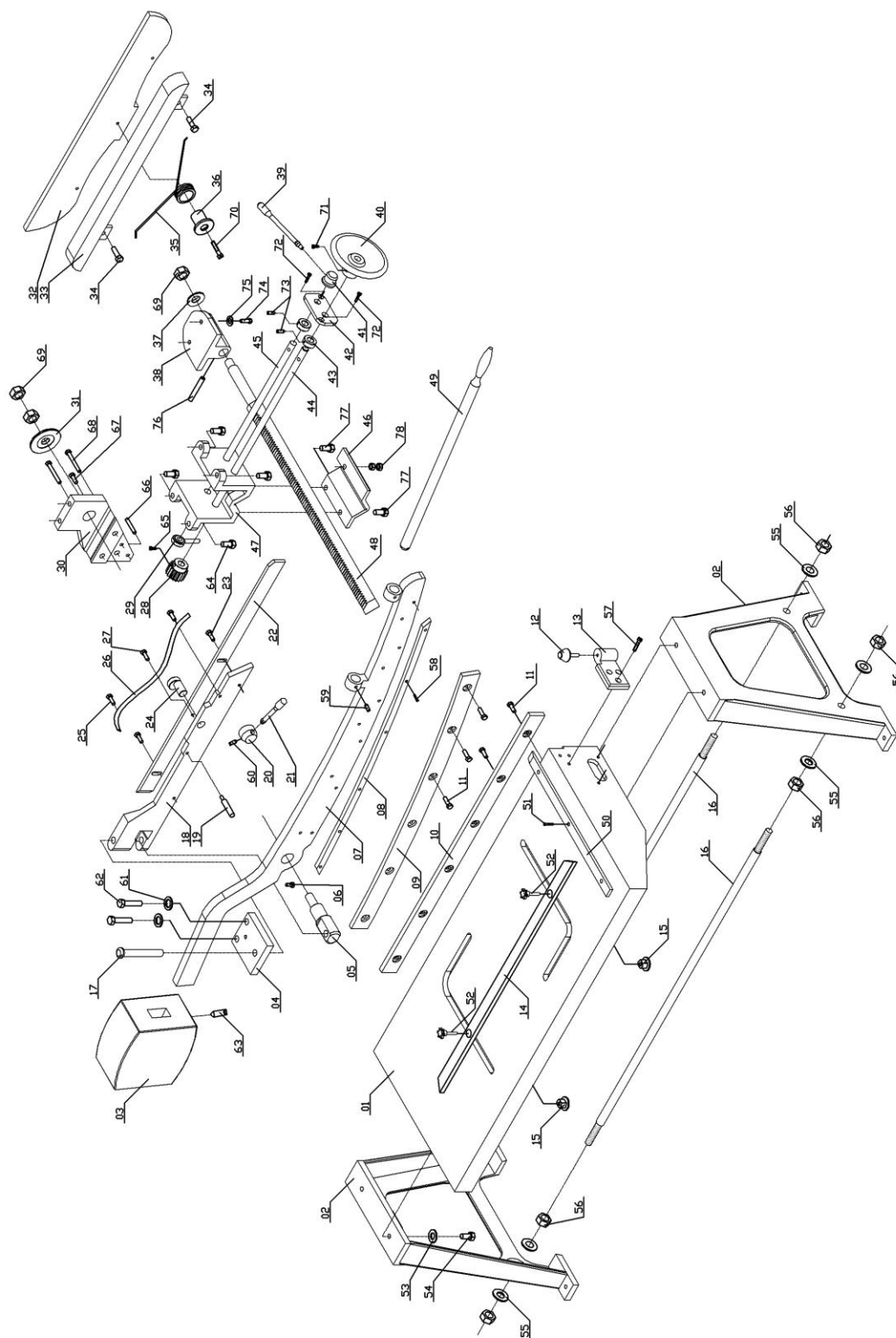
3.2 Техническое обслуживание

Все части, подлежащие резке, и лезвия необходимо смазывать маловязким маслом перед резкой. Регулировочная шестерня заднего упора смазывается густой смазкой.

3.3 Важные примечания

- a) Перед резкой следует убедиться, что зазор между лезвиями соответствует толщине материала.
- b) Не резать гранулированный, водянистый или неподходящий материал. Также не следует резать стопку материала.
- c) Во время резки использовать крепления.
- d) Для точного прямоугольного разреза заготовка должна быть надлежащим образом выставлена по линейкам, расположенным на столе.

4.0 Перечень деталей



№	Описание	Спецификац ия	Кол -во
1	Рабочий стол		1
2	Стойки		2
3	Противовес		1
4	Крышка		1
5	Поворотный вал		1
6	Ограничительный винт		1
7	Корпус верхнего лезвия		1
8	Усиленная полоса		1
9	Опора верхнего лезвия		1
10	Нижнее лезвие		1
11	Винт		12
12	Резиновая вставка		1
13	Опора лезвия		1
14	Упор для материала		1
15	Т-образный блок		2
16	Рычаг стойки		2
17	Вал		1
18	Корпус прижимного устройства		1
19	Стопорный штифт		1
20	Эксцентриковая крышка		1
21	Эксцентриковая рукоятка		1
22	Прижимное лезвие		1
23	Винт		1
24	Эксцентриковый вал		1
25	Винт		2
26	Пружина		1
27	Винт		1
28	Зубчатое колесо		1
29	Стопорное кольцо		1
30	Опора верхнего лезвия		1
31	Кольцо		1
32	Упор для материала		1
33	Корпус упора для материала		1
34	Ограничительный винт		2
35	Пружина		1
36	Вал пружины		1
37	Кольцо		1
38	Соединитель вала		1
39	Фиксатор		1
40	Маховичок		1

№	Описание	Спецификац ия	Кол -во
41	Оголовок вала		1
42	Крышка вала		1
43	Ограничительная муфта		1
44	Вал маховичка		1
45	Стопорный вал		1
46	Крышка		1
47	Опора передаточного вала		1
48	Передаточный вал		1
49	Рукоятка		1
50	Шкала		1
51	Винт	M6X16	3
52	Винт		2
53	Кольцо	16	8
54	Винт	M16X45	4
55	Кольцо	20	8
56	Гайка	M20	8
57	Винт	M10X30	3
58	Винт	M8X16	5
59	Винт	M8X10	2
60	Винт	M8X10	1
61	Пружинное кольцо	16	2
62	Винт	M16X45	1
63	Винт	M16X60	1
64	Винт	M12X35	4
65	Винт	M8X16	1
66	Пружинное кольцо	10X50	2
67	Винт	M12X45	1
68	Винт	M12X110	2
69	Гайка	M24	3
70	Винт	M10X40	1
71	Винт	M8X16	1
72	Винт	M8X25	
73	Винт	M8X10	2
74	Винт	M14X35	2
75	ring	14	2
76	Пружинное кольцо	8X50	1
77	Винт	M12X35	2
78	Гайка	M12	2
89			